



คู่มือการปฏิบัติงาน

กลุ่มกฎหมายและคดี



นายวัชระ เอี่ยมกุลวรพงษ์
นิติกรชำนาญการพิเศษ

สำนักงานเขตพื้นที่การศึกษาประถมศึกษาตราด
สำนักงานคณะกรรมการการศึกษาขั้นพื้นฐาน

คำนำ

คู่มือการปฏิบัติงานฉบับนี้ จัดทำขึ้นเพื่อมีจุดประสงค์ในการปฏิบัติงานในหน้าที่ของกลุ่มกฎหมายและคดีให้เป็นไปด้วยความถูกต้อง รวดเร็ว เป็นไปโดยถูกต้องตามระเบียบ หลักเกณฑ์และกฎหมายที่เกี่ยวข้อง รวมถึงให้เป็นไปตามหลักธรรมาภิบาล ตลอดจนเป็นการเสริมสร้างบุคลากรผู้ปฏิบัติงานให้มีความรู้ความสามารถและมีจิตสำนึกในการปฏิบัติภารกิจที่รับผิดชอบ ให้เกิดผลสำเร็จตามหลักการบริหารแบบมุ่งผลสัมฤทธิ์และมีประสิทธิภาพในการปฏิบัติราชการให้ยิ่งขึ้นไป

นายวัชร เยี่ยมกุลวรพงษ์

นิติกรชำนาญการพิเศษ

สำนักงานเขตพื้นที่การศึกษาประถมศึกษาตราด

สารบัญ

เรื่อง	หน้า
การดำเนินการทางวินัย	๑
การอุทธรณ์และการร้องทุกข์	๑๑
การดำเนินคดีของรัฐ	๑๕

๑. ชื่องาน : การดำเนินงานวินัย

๒. ขอบเขตงาน

ครอบคลุมตั้งแต่การส่งเสริมวินัยให้แก่ข้าราชการครูและบุคลากรทางการศึกษา ตลอดจนรับเรื่องร้องเรียน สืบสวนข้อเท็จจริง แต่ตั้งคณะกรรมการสอบสวนวินัยอย่างร้ายแรงและไม่ร้ายแรง การรายงานการดำเนินการทางวินัย รวมถึงการสั่งพักราชการและการสั่งให้ออกจากราชการไว้ก่อน

ระเบียบข้าราชการครูและบุคลากรทางการศึกษา พ.ศ. ๒๕๔๗ และที่แก้ไขเพิ่มเติมเท่านั้น ไม่ได้หมายความรวมไปถึงการดำเนินงานวินัยของพนักงานราชการ ลูกจ้างประจำและลูกจ้างชั่วคราวที่ใช้ระเบียบกฎหมายแยกต่างหาก คนละส่วนกัน

๓. คำจำกัดความ -

๔. ขั้นตอนการปฏิบัติงาน

๔.๑ การส่งเสริมวินัยข้าราชการครูและบุคลากรทางการศึกษา

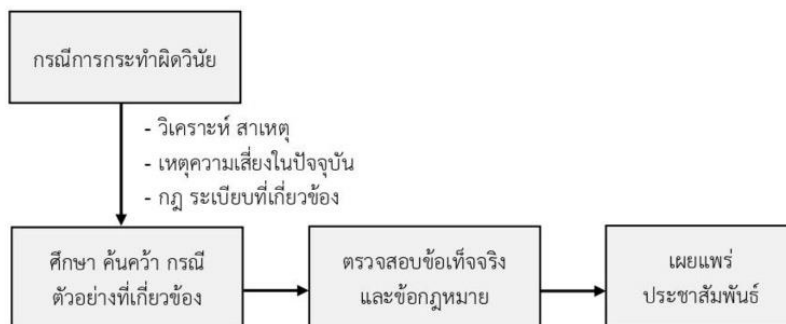
๔.๑.๑ ศึกษา วิเคราะห์ วิจัย สาเหตุการกระทำผิดวินัย การเสริมสร้างวินัย จริยธรรม ให้ข้าราชการครูและบุคลากรทางการศึกษามีวินัยและจริยธรรม

๔.๑.๒ ให้คำปรึกษา แนะนำ เสริมสร้างและพัฒนาวินัยข้าราชการครูและบุคลากรทางการศึกษา

๔.๑.๓ ส่งเสริมให้สถานศึกษามีการเสริมสร้างและพัฒนาวินัยข้าราชการครูและบุคลากรทางการศึกษา

๔.๑.๔ จัดทำและสนับสนุนการจัดทำเอกสาร คู่มือ สื่อ เกี่ยวกับการรักษาวินัยและการป้องกันการกระทำผิดวินัยของข้าราชการครูและบุคลากรทางการศึกษา

แผนภูมิแสดงขั้นตอนการทำงาน



กฎหมายและระเบียบที่เกี่ยวข้อง

พระราชบัญญัติระเบียบข้าราชการครูและบุคลากรทางการศึกษา พ.ศ. ๒๕๔๗ และที่แก้ไขเพิ่มเติม ฉบับที่ ๒ พ.ศ. ๒๕๕๑ และฉบับที่ ๓ พ.ศ. ๒๕๕๓

๔.๒ การดำเนินการทางวินัยไม่ร้ายแรง

๔.๒.๑ เสนอแต่งตั้งคณะกรรมการสืบสวนข้อเท็จจริงหรือมอบหมายบุคคลหรือให้ชี้แจง เมื่อมีการร้องเรียน หรือปรากฏเป็นข่าวในสื่อมวลชน หรือได้รับรายงานจากหน่วยอื่น หรือผู้บังคับบัญชา พบเห็นการกระทำผิด

๔.๒.๒ ตรวจสอบสำนวนการสืบสวนข้อเท็จจริง ถ้ากรณีไม่มีมูลก็เสนอผู้บังคับบัญชายุติเรื่อง แต่ถ้ากรณีมีมูลเป็นความผิดวินัยไม่ร้ายแรง ก็เสนอผู้บังคับบัญชาแต่งตั้งคณะกรรมการสอบสวนวินัยไม่ร้ายแรง

๔.๒.๓ คณะกรรมการสอบสวนวินัยไม่ร้ายแรง ดำเนินการสอบสวนตามกฎหมาย ก.ค.ศ.ว่าด้วยการสอบสวนพิจารณา พ.ศ. ๒๕๕๐

๔.๒.๔ เสนอรายงานการสอบสวนตามแบบ สว.๖ พร้อมสำนวนการสอบสวนให้ผู้สั่งแต่งตั้ง คณะกรรมการสอบสวนพิจารณา ถ้าไม่ผิดวินัยให้ยุติเรื่อง ถ้าผิดวินัยให้ออกคำสั่งลงโทษทางวินัยตามระเบียบ ก.ค.ศ.ว่าด้วยวิธีการออกคำสั่งเกี่ยวกับการลงโทษวินัยข้าราชการครูและบุคลากรทางการศึกษา พ.ศ. ๒๕๔๘ ประกอบกับกฎ ก.ค.ศ.ว่าด้วยอำนาจการลงโทษภาคทัณฑ์ ตัดเงินเดือน หรือลดเงินเดือน พ.ศ. ๒๕๖๑

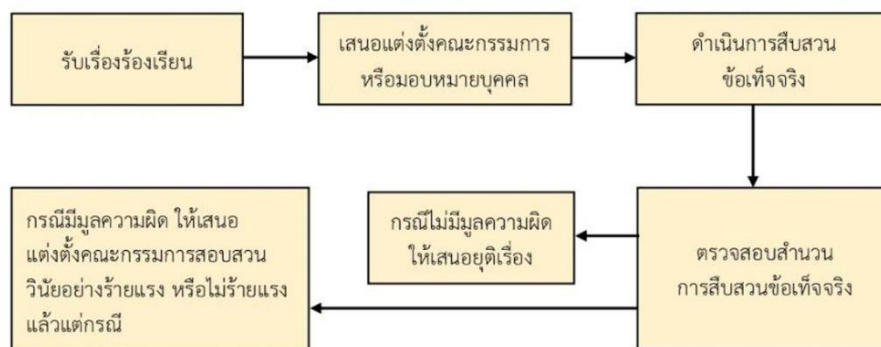
๔.๒.๕ รายงานการดำเนินการทางวินัย ตามมาตรา ๑๐๔ (๑) แห่งพระราชบัญญัติระเบียบข้าราชการครูและบุคลากรทางการศึกษา พ.ศ. ๒๕๔๗ และที่แก้ไขเพิ่มเติม ดังนี้

๔.๒.๕.๑ กรณีผู้อำนวยการสถานศึกษา ดำเนินการทางวินัยแล้ว ให้ตรวจสอบรายงาน ผู้อำนวยการสำนักงานเขตพื้นที่การศึกษา เพื่อพิจารณา เมื่อผู้อำนวยการสำนักงานเขตพื้นที่การศึกษาได้รับ รายงานแล้วเห็นว่าการยุติเรื่อง การงดโทษ หรือการสั่งลงโทษไม่ถูกต้องหรือไม่เหมาะสม ก็มีอำนาจสั่งงดโทษ ลดโทษ เพิ่มโทษ เปลี่ยนแปลงแก้ไขข้อความในคำสั่งเดิม หรือดำเนินการอย่างใดเพิ่มเติมเพื่อประกอบการ พิจารณาให้ได้ความจริงและความยุติธรรมได้ตามควรแก่กรณี และหากเห็นว่ากรณีเป็นความผิดวินัย อย่างร้ายแรง ก็ให้มีอำนาจสั่งแต่งตั้งคณะกรรมการสอบสวนวินัยอย่างร้ายแรงได้ และเมื่อผู้อำนวยการ สำนักงานเขตพื้นที่การศึกษาได้พิจารณาตามอำนาจหน้าที่แล้ว ให้เสนอหรือรายงาน กศจ. พิจารณา ถ้ามีมติ เป็นประการให้ดำเนินการไปตามนั้น แล้วรายงานการดำเนินการทางวินัยพร้อมสำนวนการสอบสวน ไปยังสำนักงานคณะกรรมการการศึกษาขั้นพื้นฐาน หากสำนักงานคณะกรรมการการศึกษาขั้นพื้นฐาน มีความเห็นแย้งกับมติ กศจ. ก็ให้รายงานไปยัง ก.ค.ศ. เพื่อพิจารณาต่อไป ถ้าเห็นด้วยกับมติ กศจ. ก็ถือว่า การรายงาน การดำเนินการทางวินัยเป็นอันสิ้นสุด แต่ถ้า ก.ค.ศ. มีมติเปลี่ยนแปลงการลงโทษหรือมีความเห็น เป็นประการใด ต้องดำเนินการให้เป็นไปตามมตินั้น

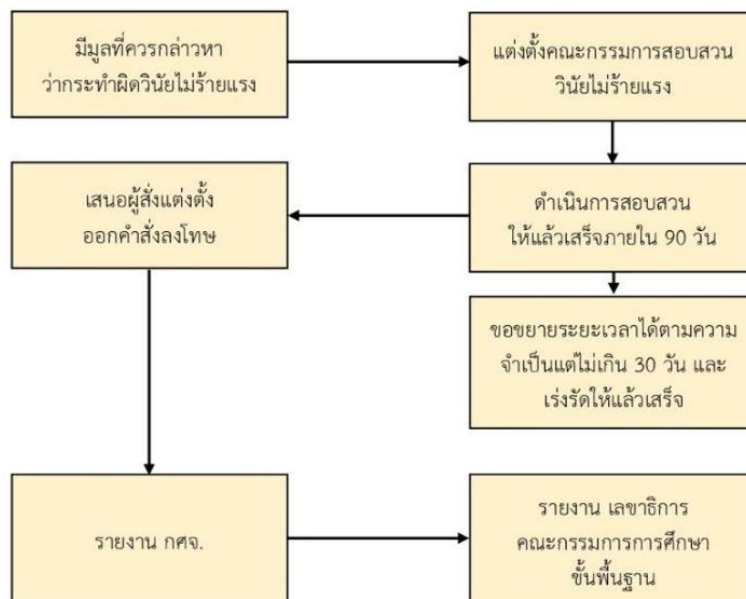
๔.๒.๕.๒ กรณีผู้อำนวยการสำนักงานเขตพื้นที่การศึกษา ดำเนินการทางวินัยแล้ว ให้รายงาน กศจ. พิจารณา เมื่อมีมติเป็นประการใดให้ดำเนินการไปตามนั้น แล้วรายงานการดำเนินการ ทางวินัยพร้อมสำนวนการสอบสวนไปยังสำนักงานคณะกรรมการการศึกษาขั้นพื้นฐาน เพื่อพิจารณา หากมีความเห็นแย้งกับมติ กศจ. ก็ให้รายงานไปยัง ก.ค.ศ. เพื่อพิจารณาต่อไป ถ้าเห็นด้วยกับ มติ กศจ. ก็ถือว่า การรายงานการดำเนินการทางวินัยเป็นอันสิ้นสุด ถ้า ก.ค.ศ. มีมติเปลี่ยนแปลงการลงโทษ หรือมีความเห็น เป็นประการใด ต้องดำเนินการให้เป็นไปตามมตินั้น

แผนภูมิแสดงขั้นตอนการปฏิบัติงานทางวินัยไม่ร้ายแรง

ก. การสืบสวนข้อเท็จจริง



ข. การสอบสวนวินัยไม่ร้ายแรง



กฎหมาย ระเบียบที่เกี่ยวข้อง

๑. พระราชบัญญัติระเบียบข้าราชการครูและบุคลากรทางการศึกษา พ.ศ. ๒๕๔๗ และที่แก้ไขเพิ่มเติม ฉบับที่ ๒ พ.ศ. ๒๕๕๑ และฉบับที่ ๓ พ.ศ. ๒๕๕๓

๒. กฎ ก.ค.ศ. ว่าด้วยกรณีความผิดที่ปรากฏชัดแจ้ง พ.ศ. ๒๕๔๙ ๓. กฎ ก.ค.ศ. ว่าด้วยการสอบสวนพิจารณา พ.ศ. ๒๕๕๐

๔. กฎ ก.ค.ศ. ว่าด้วยอำนาจการลงโทษภาคทัณฑ์ ตัดเงินเดือน หรือลดเงินเดือน พ.ศ. ๒๕๖๑

๕. ระเบียบ ก.ค.ศ. ว่าด้วยวิธีการออกคำสั่งเกี่ยวกับการลงโทษทางวินัยข้าราชการครูและบุคลากรทางการศึกษา พ.ศ. ๒๕๔๘

๖. ระเบียบ ก.ค.ศ. ว่าด้วยวันออกจากราชการของข้าราชการครูและบุคลากรทางการศึกษา พ.ศ. ๒๕๔๘

๗. ระเบียบ ก.ค.ศ. ว่าด้วยการรายงานเกี่ยวกับการดำเนินการทางวินัยและการออกจากราชการของข้าราชการครูและบุคลากรทางการศึกษา พ.ศ. ๒๕๖๑

๘. คำสั่งหัวหน้าคณะรักษาความสงบแห่งชาติ ที่ ๑๙/๒๕๖๐ เรื่อง การปฏิรูปการศึกษาในภูมิภาค ของกระทรวงศึกษาธิการ

๙. กฎหมาย กฎ ระเบียบ และหนังสือเวียนอื่นที่เกี่ยวข้อง

แบบฟอร์มที่ใช้

๑. แบบ สว.๑ (แต่งตั้งคณะกรรมการสอบสวนวินัยไม่ร้ายแรง/อย่างร้ายแรง)
๒. แบบ สว.๒ (บันทึกการแจ้งและรับทราบข้อกล่าวหา ตามข้อ ๒๓)
๓. แบบ สว.๓ (บันทึกการแจ้งและรับทราบข้อกล่าวหาและสรุปพยานหลักฐานที่สนับสนุนข้อกล่าวหา ตามข้อ ๒๔)
๔. แบบ สว.๔ (บันทึกถ้อยคำของผู้ถูกกล่าวหา)
๕. แบบ สว.๕ (บันทึกถ้อยคำพยานของฝ่ายกล่าวหา/ฝ่ายผู้ถูกกล่าวหา)
๖. แบบ สว.๖ (รายงานการสอบสวน)
๗. แบบ คำสั่งลงโทษวินัยไม่ร้ายแรง กรณีที่ผู้บังคับบัญชาสั่งลงโทษโดยอาศัยอำนาจของตนเอง
๘. แบบ คำสั่งลงโทษวินัยไม่ร้ายแรง กรณีที่ผู้บังคับบัญชาสั่งลงโทษตามมติ กศจ. หรือ ที่ ก.ค.ศ. ตั้ง
๙. แบบ คำสั่งลงโทษวินัยอย่างร้ายแรง กรณีที่ผู้บังคับบัญชาสั่งลงโทษวินัยอย่างร้ายแรง ตามมติ กศจ. และ ที่ ก.ค.ศ. ตั้ง
๑๐. แบบฟอร์มอื่นที่เกี่ยวข้อง ๔.๓

การดำเนินการทางวินัยอย่างร้ายแรง

๔.๓.๑ เสนอแต่งตั้งคณะกรรมการสืบสวนข้อเท็จจริงหรือมอบหมายบุคคลหรือให้ชี้แจง เมื่อมี การร้องเรียน หรือปรากฏเป็นข่าวในสื่อมวลชน หรือได้รับรายงานจากหน่วยอื่น หรือผู้บังคับบัญชา พบเห็นการกระทำผิด

๔.๓.๒ ตรวจสอบการสืบสวนข้อเท็จจริง ถ้ากรณีไม่มีมูลก็เสนอผู้บังคับบัญชายุติเรื่อง แต่ถ้ากรณีมีมูลเป็นความผิดวินัยอย่างร้ายแรง ก็เสนอผู้มีอำนาจสั่งบรรจุและแต่งตั้งตามมาตรา ๕๓ แห่งพระราชบัญญัติ ระเบียบข้าราชการครูและบุคลากรทางการศึกษา พ.ศ. ๒๕๔๗ แต่งตั้งคณะกรรมการสอบสวนวินัยอย่างร้ายแรง

๔.๓.๓ คณะกรรมการสอบสวนวินัยอย่างร้ายแรง ดำเนินการสอบสวนตามกฎหมาย ก.ค.ศ.ว่าด้วยการสอบสวนพิจารณา พ.ศ. ๒๕๕๐

๔.๓.๔ เสนอรายงานการสอบสวนตามแบบ สว.๖ พร้อมสำนวนการสอบสวนให้ผู้สั่งแต่งตั้งคณะกรรมการสอบสวนพิจารณา ถ้าไม่ผิดวินัยให้ยุติเรื่อง ถ้าผิดวินัยให้ดำเนินการดังนี้

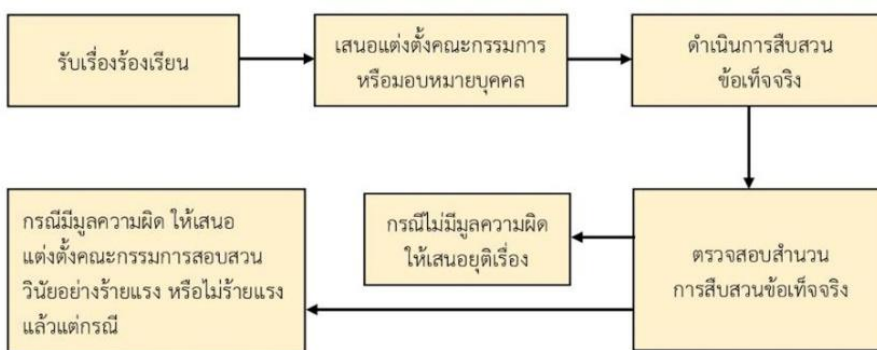
๔.๓.๔.๑ ในกรณีที่คณะกรรมการสอบสวนและผู้สั่งแต่งตั้งคณะกรรมการสอบสวนมีความเห็นพ้องกันในระดับโทษไม่ร้ายแรง ให้ผู้สั่งแต่งตั้งคณะกรรมการสอบสวนหรือผู้มีอำนาจตามมาตรา ๕๓ ออกคำสั่งลงโทษให้เป็นไปตามระเบียบ ก.ค.ศ.ว่าด้วยวิธีการออกคำสั่งเกี่ยวกับการลงโทษวินัยข้าราชการครูและบุคลากรทางการศึกษา พ.ศ. ๒๕๔๘ ประกอบกับกฎ ก.ค.ศ.ว่าด้วยอำนาจการลงโทษภาคทัณฑ์ ตัดเงินเดือน หรือลดเงินเดือน พ.ศ. ๒๕๖๑ แล้วรายงานให้ กศจ. พิจารณา ถ้ามีมติเป็นประการใด ให้ผู้บังคับบัญชาหรือผู้มี อำนาจตามมาตรา ๕๓ สั่งหรือปฏิบัติไปตามมตินั้น

๔.๓.๔.๒ ในกรณีที่คณะกรรมการสอบสวนและผู้สั่งแต่งตั้งคณะกรรมการสอบสวนมีความเห็นในระดับโทษแย้งหรือต่างกัน (ระดับโทษร้ายแรงกับระดับโทษไม่ร้ายแรง) ให้นำเสนอ กศจ. พิจารณาความผิดและกำหนดโทษ และเมื่อมีมติเป็นประการใด ให้ผู้สั่งแต่งตั้งคณะกรรมการสอบสวนหรือผู้มีอำนาจ มาตรา ๕๓ สั่งหรือปฏิบัติให้เป็นไปตามมตินั้น

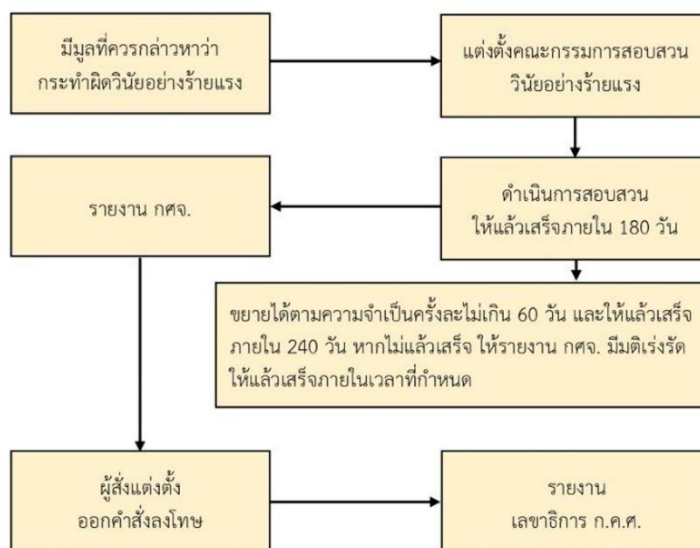
๔.๓.๔.๓ ในกรณีที่คณะกรรมการสอบสวนและผู้สั่งแต่งตั้งคณะกรรมการสอบสวนมีความเห็นพ้องกันในระดับโทษว่าเป็นความผิดวินัยอย่างร้ายแรง ให้นำเสนอ กศจ. พิจารณาความผิดและกำหนดโทษ ถ้ามีมติเป็นประการใด ให้ผู้สั่งแต่งตั้งคณะกรรมการสอบสวนหรือผู้มีอำนาจตามมาตรา ๕๓ สั่ง หรือปฏิบัติให้เป็นไปตามมตินั้น แล้วรายงานการดำเนินการทางวินัยพร้อมสำนวนการสอบสวนไปยัง ก.ค.ศ. เพื่อพิจารณา ถ้าเห็นด้วยกับมติ กศจ. ก็ถือว่าการรายงานการดำเนินการทางวินัย เป็นอันสิ้นสุด ถ้า ก.ค.ศ. มีมติเปลี่ยนแปลงการลงโทษหรือมีความเห็นเป็นประการใด ต้องดำเนินการให้เป็นไปตามมตินั้น

แผนภูมิแสดงการดำเนินการ

ก. การสืบสวนข้อเท็จจริง



ข. การสอบสวนวินัยอย่างร้ายแรง



กฎหมาย ระเบียบที่เกี่ยวข้อง

๑. พระราชบัญญัติระเบียบข้าราชการครูและบุคลากรทางการศึกษา พ.ศ. ๒๕๔๗ และที่แก้ไขเพิ่มเติม ฉบับที่ ๒ พ.ศ. ๒๕๕๑ และฉบับที่ ๓ พ.ศ. ๒๕๕๓
๒. กฎ ก.ค.ศ. ว่าด้วยกรณีความผิดที่ปรากฏชัดแจ้ง พ.ศ. ๒๕๔๙
๓. กฎ ก.ค.ศ. ว่าด้วยการสอบสวนพิจารณา พ.ศ. ๒๕๕๐
๔. กฎ ก.ค.ศ. ว่าด้วยอำนาจการลงโทษภาคทัณฑ์ ตัดเงินเดือน หรือลดเงินเดือน พ.ศ. ๒๕๖๑
๕. ระเบียบ ก.ค.ศ. ว่าด้วยวิธีการออกคำสั่งเกี่ยวกับการลงโทษทางวินัยข้าราชการครูและบุคลากรทางการศึกษา พ.ศ. ๒๕๔๘
๖. ระเบียบ ก.ค.ศ. ว่าด้วยวินัยนอกจากราชการของข้าราชการครูและบุคลากรทางการศึกษา พ.ศ. ๒๕๔๘
๗. ระเบียบ ก.ค.ศ. ว่าด้วยการรายงานเกี่ยวกับการดำเนินการทางวินัยและการออกจากราชการของข้าราชการครูและบุคลากรทางการศึกษา พ.ศ. ๒๕๖๑
๘. คำสั่งหัวหน้าคณะรักษาความสงบแห่งชาติ ที่ ๑๙/๒๕๖๐ เรื่อง การปฏิรูปการศึกษาในภูมิภาคของกระทรวงศึกษาธิการ
๙. กฎหมาย กฎ ระเบียบ และหนังสือเวียนอื่นที่เกี่ยวข้อง

แบบฟอร์มที่ใช้

๑. แบบ สว.๑ (แต่งตั้งคณะกรรมการสอบสวนวินัยไม่ร้ายแรง/อย่างร้ายแรง)
๒. แบบ สว.๒ (บันทึกการแจ้งและรับทราบข้อกล่าวหา ตามข้อ ๒๓)
๓. แบบ สว.๓ (บันทึกการแจ้งและรับทราบข้อกล่าวหาและสรุปพยานหลักฐานที่สนับสนุนข้อกล่าวหา ตามข้อ ๒๔)
๔. แบบ สว.๔ (บันทึกถ้อยคำของผู้ถูกกล่าวหา)
๕. แบบ สว.๕ (บันทึกถ้อยคำพยานของฝ่ายกล่าวหา/ฝ่ายผู้ถูกกล่าวหา)
๖. แบบ สว.๖ (รายงานการสอบสวน)
๗. แบบ คำสั่งลงโทษวินัยไม่ร้ายแรง กรณีที่ผู้บังคับบัญชาสั่งลงโทษโดยอาศัยอำนาจของตนเอง
๘. แบบ คำสั่งลงโทษวินัยไม่ร้ายแรง กรณีที่ผู้บังคับบัญชาสั่งลงโทษตามมติ กศจ. หรือ อ.ก.ค.ศ. ที่ ก.ค.ศ. ตั้ง
๙. แบบ คำสั่งลงโทษวินัยอย่างร้ายแรง กรณีที่ผู้บังคับบัญชาสั่งลงโทษวินัยอย่างร้ายแรงตามมติ กศจ. หรือ อ.ก.ค.ศ. ที่ ก.ค.ศ. ตั้ง

๑๐. แบบฟอร์มอื่นที่เกี่ยวข้อง

๔.๔ การสั่งพักราชการ

ในกรณีดังนี้ ผู้มีอำนาจตามมาตรา ๕๓ จะออกคำสั่งพักราชการเพื่อรอฟังผลการสอบสวนก็ได้

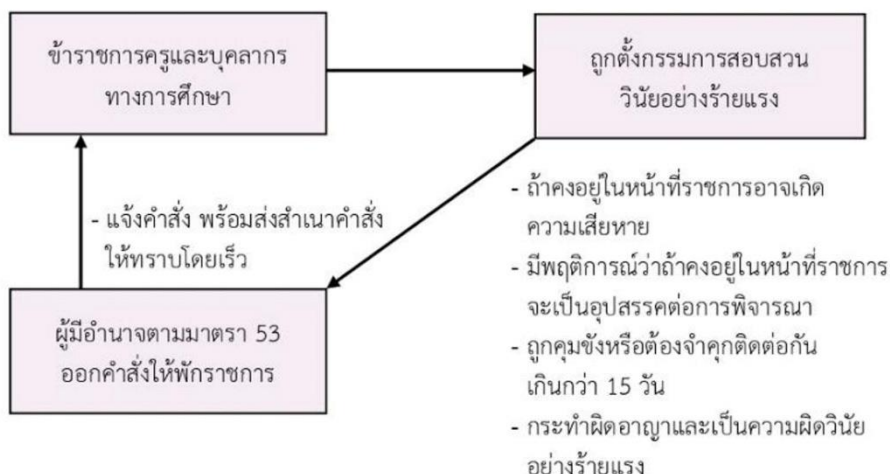
๔.๔.๑ เมื่อมีการแต่งตั้งคณะกรรมการสอบสวนวินัยอย่างร้ายแรง หรือถูกฟ้องคดีอาญา หรือต้องหาว่ากระทำความผิดอาญาในเรื่องเกี่ยวกับการทุจริตต่อหน้าที่ราชการ หรือเกี่ยวกับความประพฤติหรือพฤติกรรมอันไม่น่าไว้วางใจ และพนักงานอัยการไม่รับเป็นทนายแก้ต่างให้ และถ้าให้คงอยู่ในหน้าที่ราชการ อาจเกิดความเสียหายแก่ราชการ

๔.๔.๒ มีพฤติการณ์ที่แสดงว่าถ้าคงอยู่ในหน้าที่ราชการจะเป็นอุปสรรคต่อการสอบสวนพิจารณา หรือจะก่อให้เกิดความไม่สงบเรียบร้อยขึ้น

๔.๔.๓ อยู่ในระหว่างควบคุมหรือขังโดยเป็นผู้ถูกจับในคดีอาญา หรือต้องจำคุกโดยคำพิพากษา และได้ถูกควบคุม ขัง หรือต้องจำคุกเป็นเวลาติดต่อกันเกินสิบห้าวันแล้ว

๔.๔.๔ ถูกตั้งกรรมการสอบสวนวินัยอย่างร้ายแรงและต่อมามีคำพิพากษาถึงที่สุดว่าเป็นผู้กระทำความผิดอาญาในเรื่องที่สอบสวน หรือถูกตั้งกรรมการสอบสวนวินัยอย่างร้ายแรงภายหลังที่มีคำพิพากษาถึงที่สุดว่าเป็นผู้กระทำความผิดอาญาในเรื่องนั้น และเห็นว่าข้อเท็จจริงที่ปรากฏตามคำพิพากษาถึงที่สุดได้ความประจักษ์ชัดอยู่แล้วว่าการกระทำความผิดอาญาของผู้นั้นเป็นความผิดวินัยอย่างร้ายแรง

แผนภูมิแสดงขั้นตอนการสั่งพักราชการ



กฎหมาย ระเบียบที่เกี่ยวข้อง

กฎ ก.ค.ศ.ว่าด้วยการสั่งพักราชการและการสั่งให้ออกจากราชการไว้ก่อน พ.ศ. ๒๕๕๕

แบบฟอร์มที่ใช้

๑. แบบ พ.๑ (ให้พักราชการ)
๒. แบบ พ.๓ (การสั่งกลับกรณีไม่มีความผิดวินัย)
๓. แบบ พ.๔ (การสั่งกลับกรณีมีความผิดวินัยไม่ร้ายแรง)
๔. แบบ พ.๕ (การสั่งกลับกรณีไม่เป็นผู้ถูกสั่งพักใช้/พ้นกำหนดเวลาถูกพักใช้)

๔.๕ การสั่งให้ออกจากราชการไว้ก่อน

ในกรณีดังนี้ ผู้มีอำนาจตามมาตรา ๕๓ จะสั่งให้ออกจากราชการไว้ก่อนเพื่อรอฟังผลการสอบสวนก็ได้

๑. มีเหตุที่อาจถูกสั่งพักราชการ และเห็นว่าการสอบสวนพิจารณา หรือการพิจารณาคดี ที่เป็นเหตุที่อาจถูกสั่งพักราชการนั้นจะไม่แล้วเสร็จโดยเร็ว
๒. มีเหตุที่อาจถูกสั่งพักราชการกรณีถูกพักใช้ใบอนุญาตประกอบวิชาชีพเป็นเวลาเกินหนึ่งปี

แผนภูมิแสดงขั้นตอนการสั่งให้ออกจากราชการไว้ก่อน



กฎหมาย ระเบียบที่เกี่ยวข้อง

กฎ ก.ค.ศ. ว่าด้วยการสั่งพักราชการและการสั่งให้ออกจากราชการไว้ก่อน พ.ศ. ๒๕๕๕

แบบฟอร์มที่ใช้

๑. แบบ พ.๒ (ให้ออกจากราชการไว้ก่อน)
๒. แบบ พ.๓ (การสั่งกลับกรณีไม่มีความผิดวินัย)
๓. แบบ พ.๔ (การสั่งกลับกรณีมีความผิดวินัยไม่ร้ายแรง) ๔. แบบ พ.๕ (การสั่งกลับกรณีไม่เป็นผู้ถูกสั่งพักใช้/พ้นกำหนดเวลาถูกพักใช้)

๑. ชื่องาน : การอุทธรณ์และการร้องทุกข์

๒. ขอบเขตงาน

ครอบคลุมตั้งแต่การรับเรื่องอุทธรณ์และร้องทุกข์ของข้าราชการครูและบุคลากรทางการศึกษา ตลอดจนการดำเนินการแจ้งผลให้ทราบ

การอุทธรณ์และการร้องทุกข์ กล่าวถึงเฉพาะในส่วนของข้าราชการครูและบุคลากรทางการศึกษา ตามพระราชบัญญัติระเบียบข้าราชการครูและบุคลากรทางการศึกษา พ.ศ. ๒๕๔๗ และที่แก้ไขเพิ่มเติมเท่านั้น ไม่ได้หมายความรวมไปถึงการอุทธรณ์และการร้องทุกข์ของพนักงานราชการ ลูกจ้างประจำ และลูกจ้างชั่วคราว ที่ใช้ระเบียบกฎหมายแยกต่างหากคนละส่วนกัน

๓. คำจำกัดความ -

๔. ขั้นตอนการปฏิบัติงาน

๔.๑ การอุทธรณ์

๔.๑.๑ รับเรื่องอุทธรณ์คำสั่งลงโทษภาคทัณฑ์ ตัดเงินเดือน หรือลดขั้นเงินเดือน

๔.๑.๒ ตรวจสอบพิจารณาหนังสืออุทธรณ์ ว่าเข้าข่ายที่จะรับเรื่องไว้พิจารณาตามกฎหมาย ก.ค.ศ.ว่าด้วยการอุทธรณ์และการพิจารณาอุทธรณ์ พ.ศ. ๒๕๕๐ ดังนี้

๔.๑.๒.๑ อุทธรณ์คำสั่งลงโทษภายใน ๓๐ วันนับแต่วันที่ได้รับแจ้งคำสั่ง

๔.๑.๒.๒ อุทธรณ์คำสั่งเพื่อตนเอง

๔.๑.๒.๓ ทำเป็นหนังสือแสดงข้อเท็จจริงและเหตุผลในการอุทธรณ์ว่าตนถูกลงโทษโดยไม่ถูกต้อง ไม่เหมาะสม หรือไม่เป็นธรรมอย่างไร และลงลายมือชื่อและที่อยู่ของผู้อุทธรณ์

๔.๑.๒.๔ การอุทธรณ์คำสั่งลงโทษปลดออกหรือไล่ออกจากราชการ และคำสั่งของผู้บังคับบัญชาซึ่งสั่งตามมติของ กศจ. ให้อุทธรณ์ต่อ ก.ค.ศ.

๔.๑.๓ เสนอรายงานการอุทธรณ์ให้ กศจ. พิจารณา

๔.๑.๓.๑ ถ้าผู้อื่นอุทธรณ์แทนผู้ถูกลงโทษ หรือมิได้ทำเป็นหนังสือและลงลายมือชื่อผู้ถูกลงโทษ หรือมิได้ยื่นอุทธรณ์ภายใน ๓๐ วันนับแต่วันที่ได้รับแจ้งคำสั่ง กศจ. จะมีมติไม่รับอุทธรณ์นั้นไว้พิจารณา กรณีนี้ให้แจ้งมติดังกล่าวพร้อมสิทธิในการฟ้องคดีต่อศาลปกครองให้ผู้อุทธรณ์ทราบเป็นหนังสือ โดยเร็ว

๔.๑.๓.๒ กรณีอุทธรณ์ถูกต้องและรับเรื่องไว้พิจารณา เมื่อ กศจ. มีมติเป็นประการใดแล้ว ให้ผู้มีอำนาจตามมาตรา ๕๓ สั่งหรือปฏิบัติไปตามมตินั้น แล้วแจ้งผู้อุทธรณ์ทราบ ซึ่งผู้อุทธรณ์จะอุทธรณ์ต่อไปอีกไม่ได้ เว้นแต่กรณีมีการเพิ่มโทษ ผู้อุทธรณ์มีสิทธิอุทธรณ์ต่อ ก.ค.ศ. ได้อีกชั้นหนึ่ง

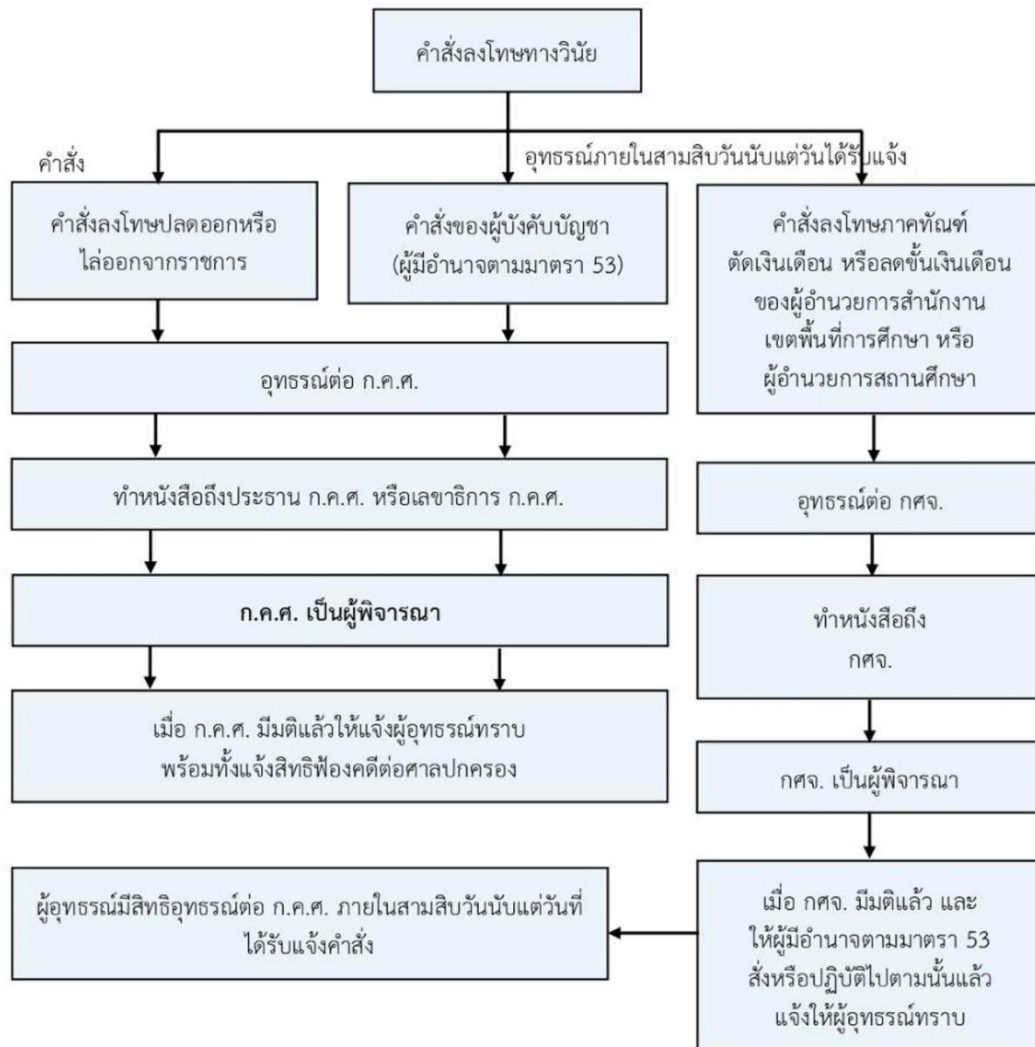
๔.๑.๔ กรณีมีการอุทธรณ์คำสั่งลงโทษปลดออกหรือไล่ออกจากราชการ หรือกรณีอุทธรณ์คำสั่งลงโทษภาคทัณฑ์ ตัดเงินเดือน หรือลดขั้นเงินเดือนของผู้บังคับบัญชาซึ่งสั่งตามมติของ กศจ.

ให้เสนอ ก.ค. ศ. พิจารณา เมื่อมีมติเป็นประการใด จะอุทธรณ์ต่อไปอีกไม่ได้ให้ผู้มีอำนาจตามมาตรา ๕๓
สั่งหรือปฏิบัติไปตามนั้น กรณีนี้ ให้แจ้งผู้อุทธรณ์ทราบพร้อมสิทธิฟ้องคดีต่อศาลปกครองด้วย

กฎหมาย ระเบียบที่เกี่ยวข้อง

กฎ ก.ค.ศ.ว่าด้วยการอุทธรณ์และการพิจารณาอุทธรณ์ พ.ศ. ๒๕๕๐

แผนภูมิแสดงขั้นตอนการปฏิบัติงาน



๔.๒ การร้องทุกข์

๔.๒.๑ รับเรื่องร้องทุกข์ของข้าราชการครูและบุคลากรทางการศึกษา ที่เห็นว่าตนไม่ได้รับความเป็นธรรม หรือมีความคับข้องใจเนื่องจากการกระทำของผู้บังคับบัญชา หรือถูกแต่งตั้งคณะกรรมการสอบสวนทางวินัย

๔.๒.๒ ตรวจสอบพิจารณาหนังสือร้องทุกข์ว่าเข้าข่ายที่จะรับเรื่องไว้พิจารณาตามกฎหมาย ก.ค.ศ.ว่าด้วยการร้องทุกข์และการพิจารณาเรื่องร้องทุกข์ พ.ศ. ๒๕๕๑ ดังนี้

๔.๑.๒.๑ ร้องทุกข์ภายใน ๓๐ วันนับแต่วันทราบเรื่องอันเป็นเหตุแห่งการร้องทุกข์

๔.๑.๒.๒ ร้องทุกข์เพื่อตนเอง

๔.๑.๒.๓ ทำเป็นหนังสือลงลายมือชื่อ ที่อยู่ และตำแหน่งของผู้ร้องทุกข์ และสาระสำคัญที่แสดงข้อเท็จจริงและเหตุผลว่าตนไม่ได้รับความเป็นธรรม หรือมีความคับข้องใจเนื่องจากการกระทำของผู้บังคับบัญชา หรือการแต่งตั้งคณะกรรมการสอบสวนทางวินัยอย่างใด และความประสงค์ของการร้องทุกข์ พร้อมสำเนารับรองถูกต้องหนึ่งฉบับ

๔.๑.๒.๔ การร้องทุกข์คำสั่งให้ออกจากราชการ ให้ร้องทุกข์ต่อ ก.ค.ศ. ภายใน ๓๐ วันนับแต่วันที่ได้รับแจ้งคำสั่ง

๔.๒.๓ มีหนังสือแจ้งพร้อมส่งสำเนาหนังสือร้องทุกข์ให้ผู้บังคับบัญชาผู้เป็นเหตุแห่งการร้องทุกข์ทราบโดยเร็ว และให้ส่งเอกสารหรือหลักฐานที่เกี่ยวข้องโดยให้มีคำชี้แจงประกอบภายในเจ็ด วันทำการ นับแต่ วันที่ได้รับหนังสือ

๔.๒.๔ เสนอรายงานการร้องทุกข์ให้ กศจ. พิจารณา

๔.๒.๔.๑ ถ้าเห็นว่าการร้องทุกข์ไม่ได้ทำเป็นหนังสือยื่นภายใน ๓๐ วันนับแต่วันที่ทราบเรื่องอันเป็นเหตุแห่งการร้องทุกข์ หรือเป็นผู้ร้องทุกข์แทน ให้มีมติไม่รับคำร้องทุกข์ไว้พิจารณา แล้วมีหนังสือแจ้งผู้ร้องทุกข์ทราบโดยเร็ว

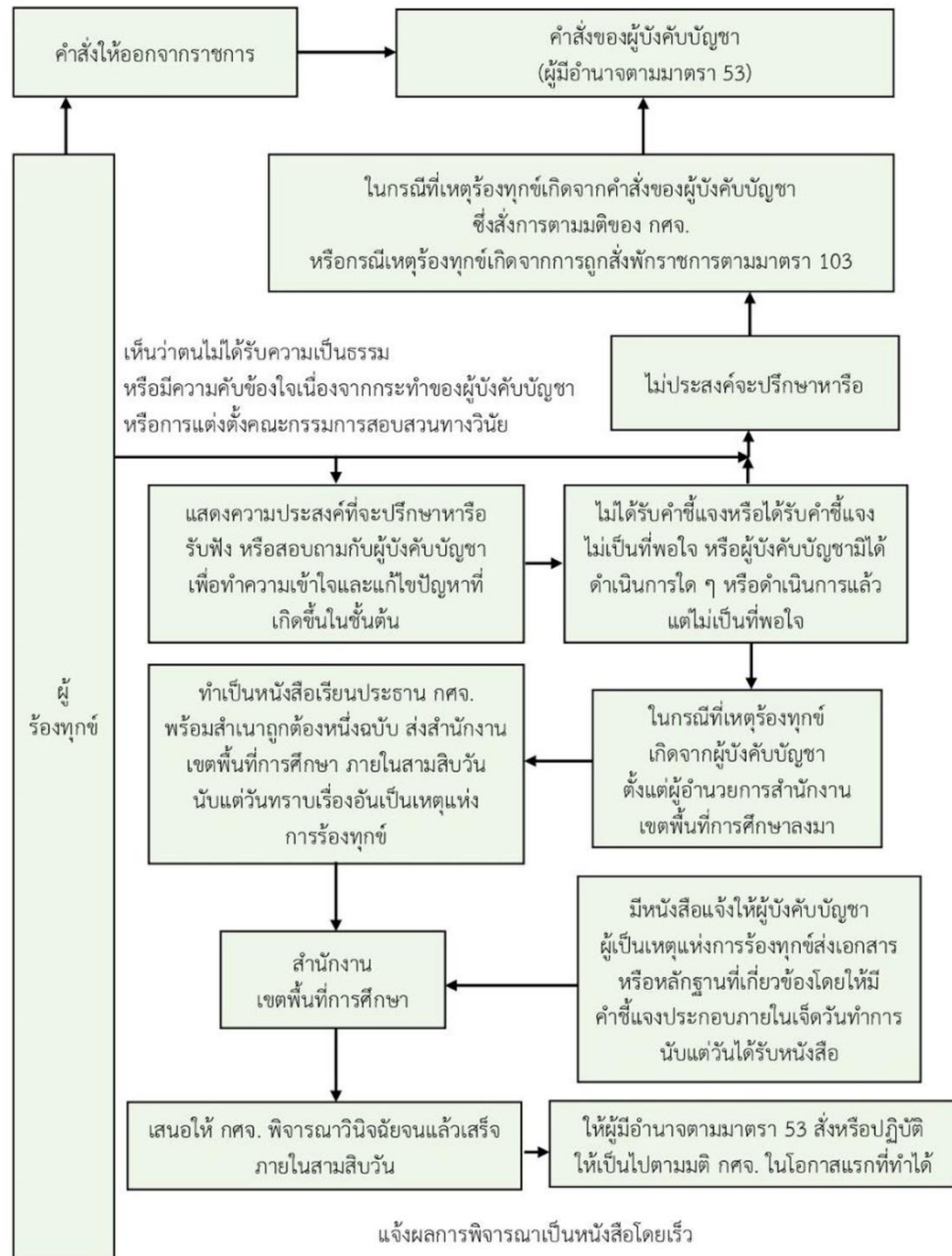
๔.๒.๔.๒ ถ้าเห็นว่าการร้องทุกข์ถูกต้อง และรับเรื่องไว้พิจารณา เมื่อ กศจ. มีมติเป็นประการใดแล้ว ให้ผู้มีอำนาจตามมาตรา ๕๓ สั่งหรือปฏิบัติไปตามมตินั้น แล้วแจ้งผู้ร้องทุกข์ทราบเป็นหนังสือพร้อมสิทธิฟ้องคดีต่อศาลปกครองโดยเร็ว

๔.๒.๕ กรณีร้องทุกข์เพราะเหตุถูกสั่งให้ออกจากราชการ ถูกสั่งพักราชการ ถูกสั่งให้ออกจากราชการไว้ก่อน หรือเห็นว่าคำสั่งของผู้บังคับบัญชาซึ่งสั่งตามมาตรา ๕๓ ไม่ถูกต้องหรือไม่เป็นธรรม ให้เสนอ ก.ค.ศ. พิจารณา เมื่อมีมติเป็นประการใด ให้ผู้มีอำนาจตามมาตรา ๕๓ สั่งหรือปฏิบัติให้เป็นไปตามมตินั้น และเมื่อสั่งหรือปฏิบัติตามมตินั้นแล้ว ให้แจ้งผู้ร้องทุกข์ทราบเป็นหนังสือพร้อมสิทธิฟ้องคดีต่อศาลปกครอง โดยเร็ว

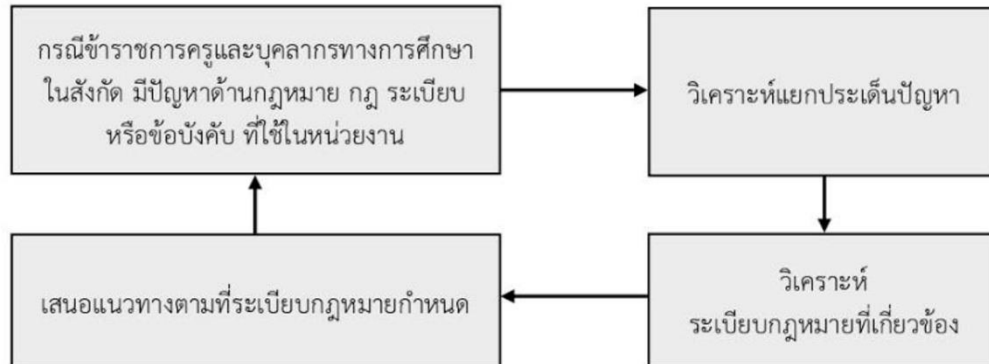
กฎหมาย ระเบียบที่เกี่ยวข้อง

กฎ ก.ค.ศ.ว่าด้วยการร้องทุกข์และการพิจารณาเรื่องร้องทุกข์ พ.ศ. ๒๕๕๐

แผนภูมิแสดงขั้นตอนการปฏิบัติงาน



แผนภูมิแสดงขั้นตอนการปฏิบัติงาน



กฎหมาย ระเบียบที่เกี่ยวข้อง

๑. ประมวลกฎหมายแพ่งและพาณิชย์ / ประมวลกฎหมายอาญา
๒. ประมวลกฎหมายวิธีพิจารณาความแพ่ง / ประมวลกฎหมายวิธีพิจารณาความอาญา
๓. พระราชบัญญัติจัดตั้งศาลปกครองและวิธีพิจารณาคดีปกครอง พ.ศ. ๒๕๕๒
๔. พระราชบัญญัติวิธีปฏิบัติราชการทางปกครอง พ.ศ. ๒๕๓๙
๕. พระราชบัญญัติข้อมูลข่าวสารของราชการ พ.ศ. ๒๕๔๐
๖. พระราชบัญญัติความรับผิดทางละเมิดของเจ้าหน้าที่ พ.ศ. ๒๕๓๙
๗. ระเบียบสำนักนายกรัฐมนตรีว่าด้วยหลักเกณฑ์การปฏิบัติเกี่ยวกับความรับผิดทางละเมิดของเจ้าหน้าที่ พ.ศ. ๒๕๓๙
๘. พระราชบัญญัติระเบียบบริหารราชการกระทรวงศึกษาธิการ พ.ศ. ๒๕๔๖
๙. กฎหมาย กฎ ระเบียบ และหนังสือเวียนอื่นที่เกี่ยวข้อง